

PRODUTOS FITOSANITARIOS DE USO NON PROFESIONAL

ACTUALIZADO 01/05/2016

LEITUGA

PRAGAS E ENFERMIDADES QUE AFECTAN O CULTIVO DA LEITUGA

ESCLEROTINIA OU PODREMIA BRANCA: a leituga pódese ver afectada por dúas especies do xénero *Sclerotinia* (*Sclerotinia minor* e *Sclerotinia sclerotiorum*).

Trátase dun fungo do solo que ataca a leituga a nivel do colo. Pode destruír as plántulas novas, aínda que os danos máis frecuentes teñen lugar no momento da formación do corazón da leituga. As leitugas illadas presentan un porte lacio e un eciolamento xeral das follas sen cambiar de cor; despois a totalidade da planta murcha. Ao levantar estas plantas conséntase, ao realizar unha sección na zona do colo, a existencia dunha podremia húmida que se corresponde co nivel da parte superior do solo. Na base dos nervios centrais e sobre as follas baixas desenvólvese un micelio branco.

Ademais, nas zonas onde se observaron os primeiros ataques fórmanse pequenos órganos, primeiro brancos e despois negros, que son os esclerocios.

Factores favorables para o desenvolvemento desta enfermidade son temperaturas de 18 a 20 °C, aínda que se pode desencadear desde os 10 °C. A humidade alta a nivel do colo das plantas favorece tamén o seu desenvolvemento, non así a auga, que pode ser nefasta para esta patoloxía.



Síntoma de Sclerotinia no colo da leituga



Forte ataque de podremia gris

BOTRITE OU PODREMIA GRIS: enfermidade producida polo fungo *Botrytis cinerea*. A infección comeza sobre restos vexetais que permanecen adheridos ás partes verdes e que ao caer producen pequenas lesións a partir das cales se estende o patóxeno.

A leituga é especialmente sensible á enfermidade a nivel do colo das plantas novas e cando o corazón xa está formado.

O síntoma característico é a aparición dunha masa agrisada sobre os órganos afectados, que pode atacar as novas plántulas desde o seu nacemento, e desenvólvese un micelio branco agrisado parecido a unha tea de araña. Se a enfermidade progresa, pode levar a murchar totalmente a planta.

As contaminacións poden producirse entre 0 e 35 °C, aínda que a enfermidade se ve favorecida por temperaturas frescas (5-18 °C) e por unha forte humidade ambiente.

MILDIO: os ataques de mildio (enfermidade causada polo fungo *Bremia lactucae*) son xeralmente graves e poden comprometer a colleita. Provoca manchas de cor amarela e acuosas, que secan producindo po formado polas esporas. As follas

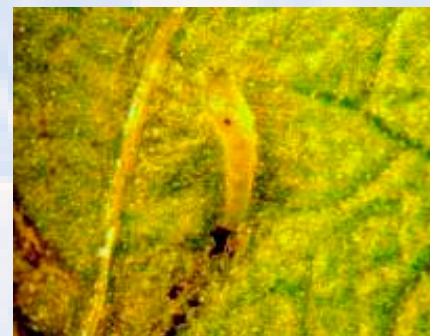
inferiores son as máis atacadas e as máis difíciles de tratar pola súa proximidade ao solo húmido.

Os danos máis frecuentes obsérvanse no outono e na primavera. A intensidade destes é función da precocidade do ataque, da rapidez do ciclo e da importancia do inóculo.

A infección ten lugar con presenza de auga líquida e unha temperatura de 15 °C durante 2-3 horas. O período de incubación ten unha duración entre 5-10 días, ao remate dos cales aparecen os síntomas.



Manchas de mildio na folla de leituga



Larva de minador

PULGÓNS: estes insectos chupadores causan danos pola súa acción directa sobre a planta, retardando o crecemento, pola súa presenza no corazón, que deprecia o produto, e por un efecto secundario moi grave que é a transmisión do virus. Entre as especies máis frecuentes están *Myzus persicae* e *Macrosiphum euphorbiae*.

LIRIOMYZA OU MINADOR: o minador de folla, *Liriomyza trifolii*, é un pequeno insecto que ocasiona importantes danos na leituga. Estes danos son debidos tanto ás picaduras de alimentación dos adultos que producen cráteres ben delimitados, como na ovoposición, que provocan unha rápida necrose das follas e vías de penetración doutros organismos patóxenos. As galerías (minas) realizadas polas larvas son longas e sinuosas, e localízanse sobre todo nas follas adultas; producen unha depreciación comercial das plantas afectadas ao ser comercializadas polas follas.

EIRUGAS: os danos máis importantes son debidos ás larvas denominadas "vermes grises", que pertencen a dúas especies: *Agrotis ipsilon* e *Agrotis segetum*. En viveiros e plantacións novas seccionan o colo e comen as follas novas (que poden murchar no lugar), e poden levar á desaparición completa da planta nunha noite; sobre plantas de máis idade aliméntanse de parte das follas ou da súa totalidade. Estas larvas deixan numerosas dexeccións negras, pero é difícil atopalas debido a que a súa actividade é nocturna, abandonan as plantas ao amencer para enterrarse a poucos centímetros no solo ou baixo o terrón.

Ademais dos ataques dos vermes grises, existen tamén danos producidos por larvas defoliadoras que se alimentan das follas. Trátase, entre outras, de *Autographa gamma*, cuxa actividade é nocturna.

TRATAMENTOS FITOSANITARIOS

PRAGA / ENFERMIDADE	Nº REX.	NOME COMERCIAL	CAPACIDADE MÁXIMA ENVASE	FUNCIÓN
BOTRITE OU PODREMIA GRIS	19603	SCALA	500 ml	Funxicida
	22130	TELDOR	20 g	Funxicida
ESCLEROTINIA OU PODREMIA BRANCA	22130	TELDOR	20 g	Funxicida
LIRIOMYZA OU MINADOR	21381	BERMECTINE	500 ml	Acaricida, Insecticida
	23253	CAL-EX	500 ml	Acaricida, Insecticida
	24574	LAOTTA	500 ml	Acaricida, Insecticida
MILDIO	21396	PROPLANT	500 ml	Funxicida
	22062	RIDOMIL GOLD PLUS	500 g	Funxicida
EIRUGAS	19191	BULLDOCK-2,5 SC	250 ml	Insecticida
	19618	RALBI-10	500 ml	Insecticida
PULGÓNS	19618	RALBI-10	500 ml	Insecticida

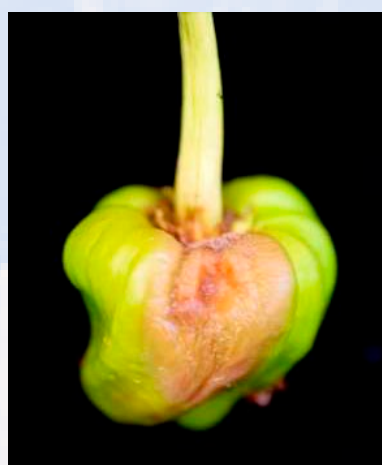
PEMENTO

PRAGAS E ENFERMIDADES QUE AFECTAN O CULTIVO DO PEMENTO

OÍDIO: é unha enfermidade provocada polo fungo *Leveillula taurica*, cuxos síntomas máis evidentes aparecen na cara das follas maduras como puntos cloróticos dispersos entre os nervios, mentres que a masa poeirenta branca aparece no envés. As manchas cloróticas evolucionan a necrose, o que pode levar á caída das follas.



Síntomas na folla



Dano de podremia gris nun froito en formación

PODREMIA GRIS: causada polo fungo *Botrytis cinerea*, que pode atacar a follas, flores e froito. O desenvolvemento da enfermidade prodúcese entre un amplo límite de temperaturas, sendo sempre acompañado dunha humidade ambiental elevada, e especialmente se existen restos vexetais no cultivo, pois a partir deles esténdese o patóxeno ao resto da planta. O síntoma característico é a aparición dunha masa agrisada sobre os órganos afectados, debaixo da cal se observan lesións (podremia) brandas.

ÁCAROS: dúas especies de ácaros son as máis prexudiciais no cultivo do pemento, que son a araña vermella e a branca.



Colonia de araña vermella



Danos da araña branca na planta

A araña vermella desenvólvese preferiblemente no envés da folla, onde se alimenta a expensas da clorofila das células, o que conduce a que o limbo apareza con pequenas manchas amareladas sobre a superficie verde. Conforme pasa o tempo a decoloración da folla vai avanzando, escurecendo, e pódese producir unha defoliación que pode ser importante e afectar a totalidade da planta se a densidade de poboación é alta. A este tipo de dano contribúen as teas que tece este tetraníquido pois dificultan o intercambio gasoso e aceleran a decrepitude do vexetal.

A planta do pemento atacada pola **araña branca** presenta un escaso desenvolvemento, con ápices vexetativos deformados, follas pequenas de cor prateada sobre o envés e talos con necroses superficiais. Sobre os froitos, o ácaro provoca unha parada do crecemento.

MOSCA BRANCA: *Trialeurodes vaporariorum* (Westwood) é unha especie de mosca branca que afecta os cultivos de pemento. Os danos son debidos á succión dos produtos celulares polas larvas e tamén polo adultos, o que provoca un debilitamento xeneralizado da planta.



Adultos de mosca branca na folla de pemento

MINADOR (*Liriomyza trifolii*, *Burgess*): este díptero é particularmente daniño en invernadoiro e en planta nova, onde pode causar a súa morte. Aínda que na planta ornamental os danos poden deberse tanto ás femias (polas picaduras que practican aos tecidos para realizar a posta) como ás formas larvárias, son os danos causados por estes últimos os máis daniños en plantas hortícolas: as galerías que ocasionan reducen a función fotosintética, poden caer as follas en casos de ataques importantes, e polo tanto atrasan o crecemento e reducen o vigor das plantas. Precisamente estas galerías larvárias, que son longas e sinuosas, atópanse por toda a superficie da folla, o que constitúe o síntoma máis característico da presenza do insecto.

TRATAMENTOS FITOSANITARIOS

PRAGA / ENFERMIDADE	Nº REX.	NOME COMERCIAL	CAPACIDADE MÁXIMA ENVASE	FUNCIÓN
ÁCAROS, MINADOR (LIRIOMYZA)	21381	BERMECTINE	500 ml	Acaricida, Insecticida
	23253	CAL-EX	500 ml	Acaricida, Insecticida
	24574	LAOTTA	500 ml	Acaricida, Insecticida
PODREMIA GRIS	19603	SCALA	500 ml	Funxicida
	22130	TELDOR	20 g	Funxicida
MOSCA BRANCA	19764	ATOMINAL 10 EC	500 ml	Insecticida
	24439	ADMIRAL 10 EC	500 ml	Insecticida
	24727	DEEVER	500 ml	Insecticida
OÍDIO	18767	SCORE 25 EC	500 ml	Funxicida



galicia

XUNTA DE GALICIA