



BOLETÍN FITOSANITARIO DE AVISOS E INFORMACIÓNS

30 de abril de 2008

Nº 4/08

METEOROLOXÍA

Período con tempo seco na primeira parte da semán e no resto alternancia de precipitacións de carácter moderado con alternancia de claros. Temperaturas á baixa en xeral con acentuación nas mínimas nocturnas. Presencia de orballos matinais na maior parte dos días da semán.

VIÑEDO

D. O. Rías Baixas

Estado fenolóxico medio

F-G (Acios visibeis- acios separados)

Coidados culturais

Mantemento do solo e eliminación de chupóns que saen do tronco das cepas.



Variedade Treixadura. Estado Fenolóxico **F**

Incidencias fitopatolóxicas máis destacadas

Mildeu (*Plasmopara viticola*)

O pasado 26 de abril observáronse en varios viñedos síntomas de Mildeu coas típicas manchas de aceite. Incluso, en algúns casos, era visible a esporulación blanquecina do fungo na cara inferior das follas. En consecuencia pódese xa afirmar que comenzaron os ciclos de infección secundaria nesta campaña debido a presenza de esporas.



segue D. O. Rías Baixas

Ácaros

Debido ao tempo chuvioso pouco propicio para o seu desenvolvemento as poboacións son de escasa consideración. Non obstante, é importante ter en conta que o desenrolo deste parásito vese favorecido co aumento da temperatura, polo que débese vixiar a aparición das primeiras formas móbiles na vexetación en canto o tempo mellore.

Caracois

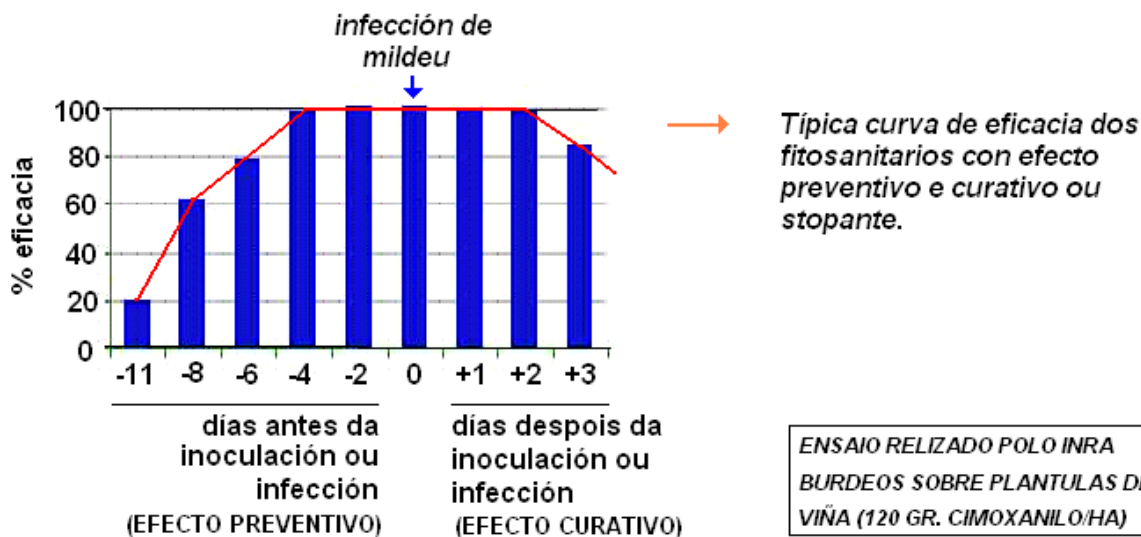
Debido a humidade do período obsérvase unha forte actividade de heliécidos (caracois), sobre todo nos brotes pegados as estruturas de condución.

Recomendacións da semana

Nos viñedos nos que se realizaron aplicacións fitosanitarias contra Mildiu nos últimos días (aproximadamente do 24 ao 30 de abril, intervalo no que houbo condicións de infección) e, tendo en conta a previsión meteorolóxica (temperatura e humidade óptimas para que se den novas infeccións), deberían tratar aos 10-12 días respecto da última aplicación, preferiblemente con produtos sistémicos, á vista das condicións de infección e esporulación contínuas. Os que trataron antes do período indicado deberán facelo a maior brevedade co mesmo tipo de fitosanitarios.

Ter en conta que en condicións como as actuais de forte crecemento vexetativo é cando estes preparados sistémicos ofrecen os mellores resultados. Así mesmo non esquecer que se deben alternar os produtos fitosanitarios aplicados, de xeito que non se utilice máis de 3 veces a mesma m.a.

Como estratexia xeral no control de Mildeu da vide (ver gráfico xunto) son máis eficaces os tratamentos aplicados de forma preventiva (antes da infección provocada por unha chuvia), que os aplicados con carácter curativo (infección xa





establecida), erradicante (control de síntomas sen esporulación) ou antiesporulante. Para elo é interesante prever as condicións de infección (avance meteorolóxico), aplicando o fitosanitario como máximo catro días antes da contaminación-infección. No caso de que xa se producise a infección, é imprescindible tratar no menor tempo posible con produtos de carácter curativo (acción de parada ou stop), o que nos da un prazo de 2-4 días, según a materia activa.

Na practica, en períodos de forte presión de mildeu (temperaturas e humidade óptimas, con precipitacións e/ou rocíos), aínda non observando síntomas, hai que aplicar cadencias de tratamento de 7-9 días. En condicións de temperaturas máis frías e tempo seco ou, no outro extremo, de períodos moi calurosos e secos, as cadencias poderán ir a 12-16 días ou incluso a máis de 20 días, ata que exista auga necesaria para as infeccións ou as esporulacións.

A clave está, sobre todo, en cortar os ciclos no momento no que se dean as condicións de infección con choivas (mellor pre- que post- infección de -3 a +2 días do momento da infección). No caso en que este tratamento non se realizase, débese aplicar un produto erradicante ou antiesporulante, segundo as condicións.

Para aplicar esta estratexia deberanse coñecer perfectamente as características dos diferentes fitosanitarios e os seus modos de acción. Ver cadro ao final deste Boletín Informativo.

Recórdese que tan importante como a elección do produto e momento da aplicación e a correcta dosificación, chegando a maior parte dos órganos das cepas sen apeas provocar derivas ou goteos no chan.

HORTA

Estado fenolóxico medio

TOMATE (invernadoiro): floración-crecemento.

PEMENTO. No invernadoiro: primeiros froitos no pemento tipo padrón. Crecemento nos demais tipos.

XUDIA. No invernadoiro: floración-crecemento. Ao aire libre: sembra.

COLES. No exterior: varios ciclos en función da data de plantación.

LEITUGA No exterior: varios ciclos en función da data de plantación.

CEBOLA: transplante- crecemento.

PATACA: floración (ciclo temperán) - xerminación (ciclo medio).

Incidencias fitopatolóxicas máis destacadas e recomendacións

Mildeu

Nos cultivos hortícolas sensibles a esta enfermidade (pataca, cebola, leituga e tomate), persisten as condicións idóneas para seu desenrolo.

Escarabelo da pataca (*Leptinotarsa decemlineata*)

Obsérvanse os primeiros adultos de Escarabelo nos campos de pataca.



[continúa HORTA](#)

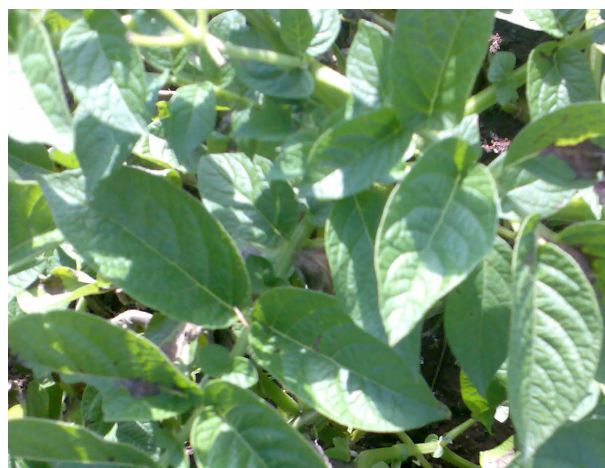
Recomendacións da semana

Manter o control de Mildeu en especies sensibles.

Vixiar a presenza do Escarabelo da pataca, e valorar a necesidade de tratamento en función da poboación observada (10 adultos e/ou larvas sobre un total de 25 prantas mostreadas).



Mildiu en cebola



Mildiu en pataca



Escarabelo da pataca



**PRINCIPAIS CARACTERÍSTICAS DOS GRUPOS DE PRODUTOS AUTORIZADOS E RECOMENDADOS
CONTRA O MILDIU DA VIDE – Ano 2008**

(versión correxida a 17/3/2008 do Grupo de Traballo Estatal da Vide)

	Sistémicos	Penetrantes	Fixación ás ceras cuticulares	Contacto
Penetración na planta	SI	SI	NON	NON
Movemento dentro da planta	SI	NON	NON	NON
Protección dos órganos formados despois do tratamento	SI (hasta 10-12 días)	NON	NON	NON
Lavado por choiva	non son lavados se transcurre 1 hora sen chover despois do tratamento, con independencia da cantidade de choiva caída			son lavados por choiva > 10 l/m ²
Persistencia	12 días	10 días		7 días
Acción preventiva (1)	SI	SI	SI	SI
Acción de parada (Stop) (2)	fosetil-Al: 2 días iprovalicarb: 3 días benalaxil, metalaxil y metalaxil M: 4 días	2 días	NO (agás ciazofamida e piraclostrobin que teñen 2 días)	NON
Acción erradicante (3)	SI (agás fosetil-al)	NON	NON	NON
Acción antiesporulante (4)	SI	SI	NO (agás cizofamida)	NON
Risco de resistencias (5)	SI (agás fosetil-al)	SI (agás cimoxanilo)	NON	NON
Período máis aconsellable para utilizalos en condicións de risco	dende primeiras contaminacións ata grans tamaño chicharo	dende grans tamaño chicharo ata inicio envero		dende inicio envero ata recolección

- (1) pequena infección inhibindo o fungo antes de que este penetre na planta.
 (2) poden deter o desenvolvemento do fungo despois de que este penetre na planta.
 (3) eliminación dos órganos contaminantes do fungo (deseccamento de manchas).
 (4) impiden a formación dos órganos contaminantes do fungo.
 (5) resistencias: diminución da eficacia dos produtos. Non realizar máis de 3 tratamentos o ano.