

INCORPORACIÓN AO TRABALLO DOS/AS BOMBEIROS/AS FORESTAIS CONDUCTORES/AS DE MOTOBOMBA

1. Todos/as os/as Bombeiros/as Forestais conductores/as de motobomba chegaremos ao punto de encontro/base co noso EPI perfectamente lavado e hixienizado. (Se no punto de encontro/base hai duchas, levaremos unha muda).



(LAVADO DE EPI MÁXIMO A 60°)

2. Nos vestiarios da base haberá perfectamente delimitadas unha zona sucia e unha zona limpa onde os/as Bombeiros/as Forestais conductores/as de motobomba, individualmente e cunhas luvas de nitrilo postas, entraremos e cambiaremos (se é o caso) a roupa de calle polo EPI reglamentario.



3. Logo, hixienizarémonos as mans con auga e xabón, xel desinfectante ou disolución hidroalcohólica.
<https://mediorural.xunta.gal/gl/conselleria/coronavirus>





- O casco, transportarémolo nunha bolsa individual na que o volveremos a introducir unha vez hixienizado ao rematar o traballo.

<https://mediorural.xunta.gal/gl/conselleria/coronavirus>



- Se compartimos punto de encontro/base con outros/as Bombeiros/as Forestais conductores/as de motobomba e/ou con brigadas de Bombeiros/as Forestais, debemos de levar un control da nosa temperatura corporal ao inicio e ao final da quenda, que poderíamos controlar, por exemplo cun termómetro dixital (que poderá haber en cada punto de encontro/base) velando así pola saúde do grupo que formamos o retén. Ante calquer síntoma asociado co COVID-19 (febre, tos seca, dificultade respiratoria...) informaremos a o Centro de Coordinación de Distrito e ás autoridades médicas da situación.



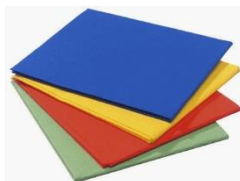
- Diariamente, a comezo do turno, e sempre mantendo a distancia de seguridade (2 m) procederemos á ventilación, limpeza e hixienización da base usando disolucións desinfectantes, ballestas e/ou panos desbotables, facendo fincapé en pomos, portas, ventás, suelos, mesas, sillas, bancos, baños e vestiarios completos.

<https://mediorural.xunta.gal/gl/conselleria/coronavirus>



7. Tanto ao inicio como ao finalizar a xornada procederemos á hixienización do vehículo usando disolucións desinfectantes, balletas e/ou panos desbotables:

<https://mediorural.xunta.gal/gl/conselleria/coronavirus>



•Co EPI completo colocado (chaqueta-pantalón, gafas, luvas desbotables e mascarilla ou semimáscara) aplicaremos unha solución desinfectante (peróxido de hidróxeno ao 1%) pulverizandoa cun spray sobre tódalas manillas externas do vehículo e a chave do contacto ou mando.

Deixar actuar durante polo menos 1 min.

•Ventilaremos o vehículo abrindo todas as portas, limparémolo interior pulverizando a solución desinfectante sobre todas as manillas de apertura, volante, palancas de cambio e de freo de man, todos os cinturóns de seguridade, botóns da radio e do sistema de climatización, emisora, micro e elementos como a tarxeta da repostaxe, así coma calquera outra parte do vehículo coa que poidamos estar en contacto.

Deixaremos actuar durante polo menos 1 min.

•Pulverizaremos os asentos con peróxido de hidróxeno ao 1%.

Deixaremos actuar durante 10 min coas portas pechadas.

•Abrirémolas portas.

Ventilaremos durante 2 min e comenzaremos o servizo.

Se coincidimos no punto de encontro/base con outros/as Bombeiros/as Forestais conductores/as de motobomba ou con brigadas de Bombeiros/as Forestais, organizaremonos para facer estes traballos de maneira que poidamos ao mesmo tempo hixienizar a base e os vehículos.

8. Durante o traballo, xa sexa de prevención, extinción ou calquera outra emerxencia, manteremos unha distancia mínima de 2 m para poder traballar en condicións de seguridade e poder así realizar o noso traballo sen ter que levar postas en todo momento a mascarilla/semimáscara e as gafas.

Se polas características do traballo non se puidera garantir a distancia mínima de seguridade de 2 m, traballaremos sempre co EPI completo posto (chaqueta-pantalón, gafas, mascarilla/semimáscara e luvas).

Baixo ningún concepto compartiremos auga, comida, cigarrillos...

Ao rematar o traballo, sacudirémonos a roupa e as botas antes de subir ao vehículo.

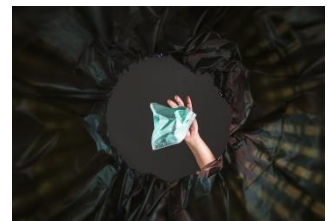
9. Ao chegar á base, procederemos á hixienización do vehículo e de todo o material utilizado.

<https://mediorural.xunta.gal/gl/conselleria/coronavirus>



Seguidamente, desinfectaremos asemimáscara, as gafas e as luvas de traballo, meterémolas en bolsas individuais e desbotaremos as mascarillas e as luvas de nitrilo.

<https://mediorural.xunta.gal/gl/conselleria/coronavirus>



Voltaremos a casa no noso vehículo.



No caso de querer ducharnos, retiraremos o EPI mantendo postas as luvas de nitrilo ata o último momento e introduciremos o EPI textil nunha bolsa debidamente cerrada para o seu posterior lavado. Desbotaremos as luvas de nitrilo no contenedor axeitado.



Lavarémonos as mans con auga e xabón polo menos durante 1 min.



Lavarémonos a cara con auga e xabón polo menos durante 1 min.



Ducharémonos.



Voltaremos a casa no noso vehículo.

Se compartimos vehículo particular para volver a casa, ambos/as levaremos posto: mascarilla/semimáscara, gafas e luvas de nitrilo(segundo indica a Orde TMA 278/2020 do 24 de marzo), o/a acompañante do/a conductor/a irá no asento traseiro dereito (diagonal).

Recomendación: cada Bombeiro/a Forestal conductor/a de motobomba deberíamos de levar sempre encima un xel hidroalcohólico ou peróxido de hidróxeno ao 1% como medida de hixiene para desinfectarnos as mans no caso de ter que facer as necesidades fisiolóxicas, de tocarnos a cara (ollos, nariz e boca) ou antes de comer e/ou beber.



No caso de estar de RETÉN na base con outros/as compañeiros/as conductores/as ou de brigadas, e sen que haxa aviso de alarma, non será obrigatorio que os/as Bombeiros/as Forestais conductores/as de motobomba teñamos postas as luvas, a mascarilla/semimáscara nin as gafas, pero sí que manteñamos a distancia de seguridade incluso á hora de comer. Se non houbera espazo suficiente no comedor para manter os 2 m, comeremos por turnos.