

III. OUTRAS DISPOSICIÓNS

CONSELLERÍA DO MEDIO RURAL E DO MAR

*RESOLUCIÓN do 1 de xullo de 2015, da Dirección Xeral de Produción Agropecuaria, pola que se establecen as zonas demarcadas por presenza da praga de corentena denominada *Trioza erytrae* Del Guercio ou psílido africano dos cítricos e se adoptan medidas urxentes para a súa erradicación e control na Comunidade Autónoma de Galicia.*

Antecedentes.

O psílido africano dos cítricos, *Trioza erytrae* Del Guercio, orixinario de África e amplamente distribuído nese continente foi detectado en Europa inicialmente nos territorios insulares dos Azores, Madeira e Canarias. En prospeccións oficiais realizadas durante o ano 2014 detectouse a presenza deste organismo nocivo dentro da Comunidade Autónoma de Galicia en varios concellos das comarcas das provincias da Coruña e Pontevedra.

A *Trioza erytrae* Del Guercio é unha praga incluída na lista A2 da EPPO (European Plant Protection Organization), e a enfermidade que transmite, chamada Huanglongbing (HLB), causada pola bacteria *Candidatus Liberibacter africanus*, está encadrada na lista A1 (EPPO, 2014), polo que ambos son parasitos de corentena e polo tanto sometidos, a regulación, e por iso é necesario tomar medidas para a súa erradicación e control.

Os síntomas de ataque de *Trioza erytrae* Del Guercio nas follas dos cítricos son moi característicos xa que provoca distorsións e atrofas, formación de galadas e de verrugas que causan a perda da cor verde e a aparición de cloroses amarelas.

Consideracións legais e técnicas.

O artigo 14 do Decreto 132/2014, do 2 de outubro, polo que se establece a estrutura da Consellería do Medio Rural e do Mar (DOG núm. 198, do 16 de outubro), establece que a Dirección Xeral de Produción Agropecuaria é o órgano competente en materia de protección e control da sanidade vexetal.

O artigo 14 da Lei 43/2002, do 20 de novembro, de sanidade vexetal (BOE núm. 279, do 21 de novembro), habilita a Comunidade Autónoma de Galicia para adoptar algunha



das medidas fitosanitarias establecidas no artigo 18 da dita lei, o que implica a facultade de desinsectar, desinfectar, inmovilizar, destruír, transformar ou someter a calquera outra medida profiláctica os vexetais e os seus produtos, así como o material con eles relacionado que sexa ou poida ser vehículo de pragas (artigo 18.b).

O artigo 13 da Lei 43/2002, do 20 de novembro, de sanidade vexetal, establece que a execución das medidas fitosanitarias necesarias para a erradicación das pragas deberá realizalas o interesado, considerando que é obriga dos particulares:

a) Manter os seus cultivos, plantacións e colleitas, así como as masas forestais e o medio natural, en bo estado fitosanitario para a defensa das producións propias e alleas.

b) Aplicar as medidas fitosanitarias obrigatorias que se establezan como consecuencia da declaración de existencia dunha praga.

Segundo o artigo 53 e seguintes da dita Lei 43/2002, de sanidade vexetal, o incumprimento das devanditas medidas pode ser considerado infracción administrativa, o que pode obrigir ao órgano competente da Administración pública a iniciar o correspondente expediente sancionador con base nas obrigacións dos particulares na prevención e loita contra pragas. Segundo o artigo 19, a adopción destas medidas implica a entrada nos predios e parcelas dos particulares afectados polo organismo de corentena para a erradicación de todas as especies sensibles, sen prexuízo de que os titulares procedan á execución das medidas.

A *Trioza erytrae* Del Guercio é unha praga incluída no anexo I, parte A, sección 2 da Directiva 2000/29/CE do Consello, do 8 de maio de 2000, relativa ás medidas de protección contra a introdución na Comunidade de organismos nocivos para os vexetais ou produtos vexetais e contra a súa propagación no interior da Comunidade (DO L núm. 69, do 10 de xullo), e a enfermidade que transmite, chamada *Huanglongbing* (HLB), causada pola bacteria *Candidatus Liberibacter africanus*, está encadrada no anexo I, parte A, sección I da devandita directiva.

A Resolución do 10 de febreiro de 2015, da Dirección Xeral de Produción Agropecuaria, declara a presenza da praga de corentena denominada *Trioza erytrae* Del Guercio ou psí-



lido africano dos cítricos e adóptanse medidas urxentes para a súa erradicación e control na Comunidade Autónoma de Galicia (DOG núm. 36, do 23 de febreiro).

Por todo o anteriormente exposto,

RESOLVO:

Primeiro. Establecer como zonas demarcadas pola existencia da praga denominada *Trioza erythrae* Del Guercio ou psílido africano dos cítricos na Comunidade Autónoma de Galicia as que se indican no documento gráfico do anexo I e na lista de concellos e parroquias afectadas do anexo II desta resolución.

Segundo. Establecer as seguintes medidas fitosanitarias de obrigado cumprimento dentro das zonas demarcadas:

a) Os propietarios que detecten a presenza da praga ou dos seus síntomas en árbores da súa propiedade teñen a obriga de comunicalo aos servizos oficiais de sanidade vexetal da súa provincia.

b) No momento en que se detecte a presenza na súa explotación ou horto privado do organismo nocivo *Trioza erythrae* Del Guercio (psílido africano dos cítricos), os afectados deberán realizar os tratamentos fitosanitarios determinados polos servizos técnicos oficiais. Como mínimo realizaranse dous tratamentos consecutivos cun intervalo de dúas a tres semanas alternando, se é posible, as materias activas autorizadas.

c) Na aplicación dos tratamentos terase en conta a etapa do cultivo, adecuaranse a ela os produtos elixidos para a loita contra o organismo nocivo e respectaranse en todo momento os condicionamentos e restricións establecidos pola lexislación vixente.

d) Aos viveiros situados en zonas demarcadas solicitaráselles censo de especies sensibles, datos de orixe e datas de adquisición das partidas, así como datos de destino nos últimos dous anos para a análise da devandita documentación.

e) Prohibirase o traslado ou movemento de todas as especies sensibles indicadas no anexo III nas zonas demarcadas, así como a comercialización de froitos de cítricos con follas ou pedúnculos se estes proceden das zonas demarcadas.



f) No punto de destino final de froitos de cítricos nas zonas demarcadas (centrais hortofrutícolas, centros de almacenamento) distribución ou expedición as instalacións terán que cumprir un protocolo en materia de hixiene dos vehículos de transporte, que consistirá en dispor dunha zona para a limpeza de camións onde se realice unha desinfección do vehículo para evitar a entrada da praga e a posible dispersión fóra das zonas demarcadas.

Terceiro. Os afectados polo organismo nocivo *Trioza erythrae* Del Guercio deberán prestar toda a colaboración que sexa necesaria para levar a cabo as actuacións que determine a Consellería do Medio Rural e do Mar para a erradicación e control da praga.

Cuarto. A localización e extensión das zonas demarcadas poderase modificar a medida que se realicen novas prospeccións e se detecten novos puntos positivos.

Quinto. Contra esta resolución, que non pon fin á vía administrativa, poderán as persoas interesadas interpoñer recurso de alzada ante a conselleira do Medio Rural e do Mar no prazo dun mes, contado desde o día seguinte ao da súa notificación, de conformidade co establecido nos artigos 114 e 115 da Lei 30/1992, do 26 de novembro, de réxime xurídico das administracións públicas e do procedemento administrativo común.

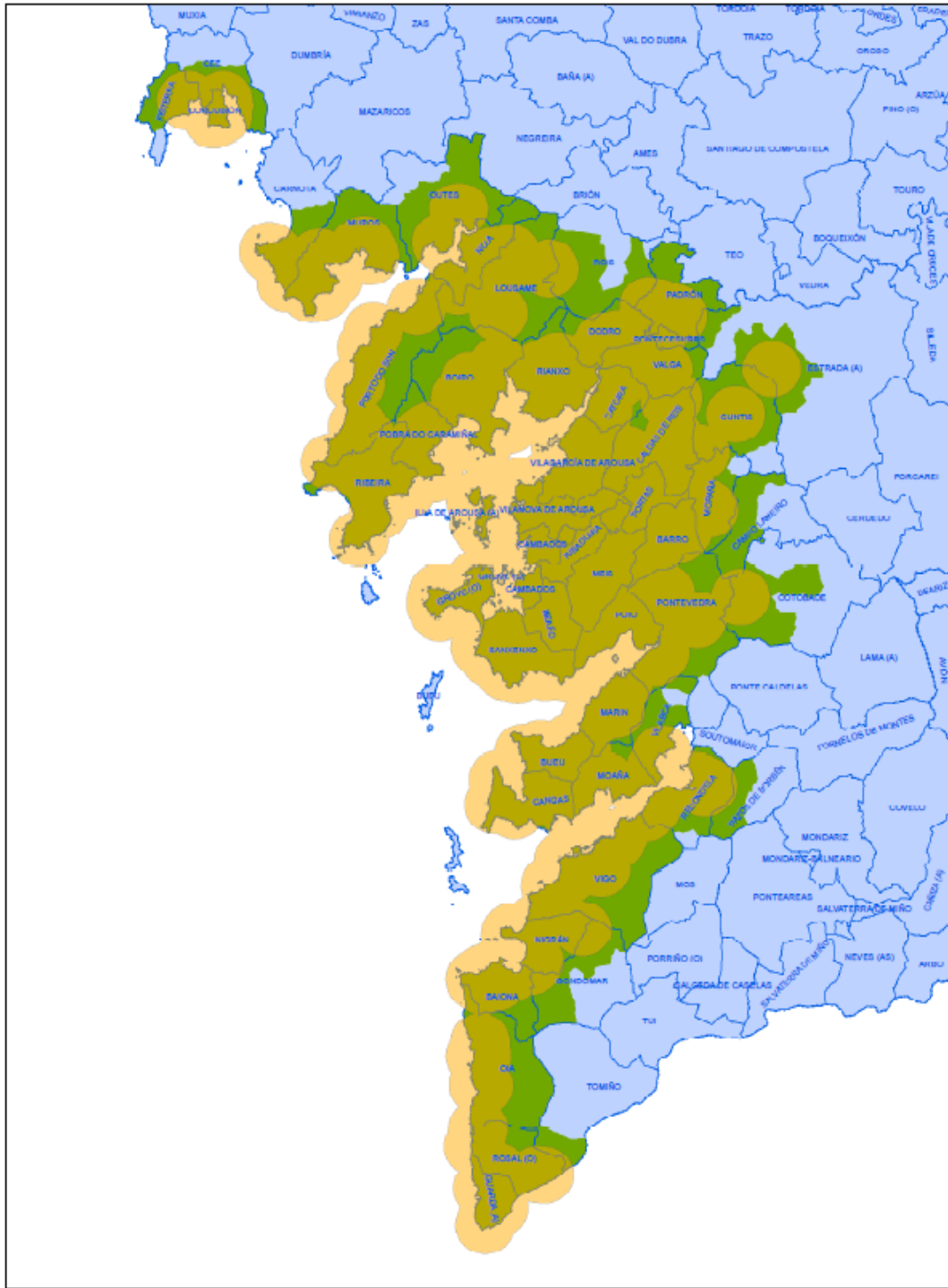
Santiago de Compostela, 1 de xullo de 2015

Patricia Ulloa Alonso
Directora xeral de Producción Agropecuaria



ANEXO I

Figura 1. Mapa das zonas demarcadas de *Trioza erythrae* Del Guercio



XUNTA DE GALICIA
 CONSSELLERÍA DO MEDIO RURAL
 F DO MAR

ZONA DEMARCADA - TRIOZA
 Sistema de coordenadas: ETRS 1989 UTM Zone 29N
 ZONA DE INFLUENCIA 5 KM PARROQUIAS AFECTADAS

CVE-DOG: 34egucx7-4ym4-vz12-yxd2-mgbct44hbmc7



ANEXO II
**Lista de concellos e parroquias afectados polas zonas demarcadas
 de *Trioza erytrae* Del Guercio**

Provincia	Comarca	Concello	Parroquias
A Coruña	A Barbanza	Boiro	Todas
A Coruña	A Barbanza	Pobra do Caramiñal (A)	Todas
A Coruña	A Barbanza	Rianxo	Todas
A Coruña	A Barbanza	Ribeira	Todas
A Coruña	Fisterra	Cee	A Ameixenda (Santiago), Brens (Santa Baia), Cee (Santa María) e Toba (Santo Adrán)
A Coruña	Fisterra	Corcubión	Todas
A Coruña	Fisterra	Fisterra	Duio (San Vicenzo), San Martiño de Duio (San Martiño) e Sardiñeiro (San Xoán)
A Coruña	Muros	Carnota	Lariño (San Martiño), Lira (Santa María) e Santa Comba de Carnota (Santa Comba)
A Coruña	Muros	Muros	Todas
A Coruña	Noia	Lousame	Todas
A Coruña	Noia	Noia	Todas
A Coruña	Noia	Outes	Cando (San Tirso), Entíns (Santa María), O Freixo de Sabardes (San Xoán), Outes (San Pedro), Roo (San Xoán), San Cosme de Outeiro (San Cosme), Santo Ourente de Entíns (Santo Ourente) e Tarás (San Xíán)
A Coruña	Noia	Porto do Son	Todas
A Coruña	O Sar	Dodro	Todas
A Coruña	O Sar	Padrón	Todas
A Coruña	O Sar	Rois	Augasantas (San Vicente), Buxán (San Xoán), Ermedelo (San Martiño), Leroño (Santa María), Oín (Santa María), Rois (San Mamede), Seira (San Lourenzo) e Sorribas (San Tomé)
Pontevedra	Caldas	Caldas de Reis	Todas
Pontevedra	Caldas	Catoira	Todas
Pontevedra	Caldas	Cuntis	Arcos (San Breixo), Couselo (San Miguel), Cuntis (Santa María), Estacas (San Fiz), Piñeiro (San Mamede), Portela (Santa Eulalia) e Troáns (Santa María)
Pontevedra	Caldas	Moraña	Amil (San Mamede), Cosoirado (Santa María), Gargantáns (San Martiño), Laxe (San Martiño), Rebón (San Pedro), Saiáns (San Salvador), San Lourenzo de Moraña (San Lourenzo) e Santa Xusta de Moraña (Santa Xusta)



Provincia	Comarca	Concello	Parroquias
Pontevedra	Caldas	Pontecesures	Pontecesures (San Xulián)
Pontevedra	Caldas	Portas	Todas
Pontevedra	Caldas	Valga	Todas
Pontevedra	O Baixo Miño	Guarda (A)	Todas
Pontevedra	O Baixo Miño	Oia	Todas
Pontevedra	O Baixo Miño	Rosal (O)	Todas
Pontevedra	O Baixo Miño	Tomíño	Goián (San Cristovo)
Pontevedra	O Morrazo	Bueu	Todas
Pontevedra	O Morrazo	Cangas	Todas
Pontevedra	O Morrazo	Marín	Todas
Pontevedra	O Morrazo	Moaña	Todas
Pontevedra	O Salnés	Cambados	Todas
Pontevedra	O Salnés	Grove (O)	Todas
Pontevedra	O Salnés	Illa de Arousa (A)	Todas
Pontevedra	O Salnés	Meaño	Todas
Pontevedra	O Salnés	Meis	Todas
Pontevedra	O Salnés	Ribadumia	Todas
Pontevedra	O Salnés	Sanxenxo	Todas
Pontevedra	O Salnés	Vilagarcía de Arousa	Todas
Pontevedra	O Salnés	Vilanova de Arousa	Todas
Pontevedra	Pontevedra	Barro	Todas
Pontevedra	Pontevedra	Campo Lameiro	Fragas (Santa Mariña), O Campo (San Miguel) e O Couso (San Cristovo)
Pontevedra	Pontevedra	Cotobade	Almofrei (San Lourenzo), Borela (San Martiño), Carballedo (San Miguel), Tenorio (San Pedro) e Viascón (Santiago)
Pontevedra	Pontevedra	Poio	Todas
Pontevedra	Pontevedra	Pontevedra	A Virxe do Camiño (Virxe do Camiño), Alba (Santa María), Bora (Santa Mariña), Campañó (San Pedro), Cerponzóns (San Vicente), Lárez (San Salvador), Lourizán (Santo André), Marcón (San Miguel), Mourente (Santa María), Pontevedra, Salcedo (San Martiño), Santa María de Xeve (Santa María), Tomeza (San Pedro), Verducido (San Martiño) e Xeve (Santo André)
Pontevedra	Pontevedra	Vilaboa	Cobres (Santo Adrán), Santa Comba de Bértola (Santa Comba), Santa Cristina de Cobres (Santa Cristina) e Vilaboa (San Martiño)



Provincia	Comarca	Concello	Parroquias
Pontevedra	Tabeirós-Terra de Montes	Estrada (A)	A Estrada (San Paio), A Somoza (Santo André), Barcala (Santa Mariña), Guimarei (San Xiao), Matalobos (Santa Baia), Ouzande (San Lourenzo), San Miguel de Barcala (San Miguel), San Xiao de Veá (San Xiao), Santo André de Veá (Santo André) e Toedo (San Pedro)
Pontevedra	Vigo	Baiona	Todas
Pontevedra	Vigo	Gondomar	Borreiros (San Martiño), Chaín (Santa María), Donas (Santa Baia), Mañufe (San Vicente), Vilaza (Santa María) e Vincios (Santa Mariña)
Pontevedra	Vigo	Nigrán	Todas
Pontevedra	Vigo	Pazos de Borbén	Amoedo (San Sadurniño), Cepeda (San Pedro) e Nespereira (San Martiño)
Pontevedra	Vigo	Redondela	Cabeiro (San Xoán), Cedeira (Santo André), Cesantes (San Pedro), Chapela (San Fausto), Negros (Santo Estevo), O Viso (Santa María), Quintela (San Mamede), Reboreda (Santa María), Redondela (Santiago), Saxamonde (San Román), Trasmañó (San Vicente) e Ventosela (San Martiño)
Pontevedra	Vigo	Vigo	Todas

ANEXO III

Especies sensibles de *Trioza erytraea*

Vexetais de *Casimiroa* La Llave, *Clausena* Burm. f., *Murraya* J. Koenig ex L., *Vepris* Comm., *Zanthoxylum* L., *Citrus* L., *Fortunella* Swingle e *Poncirus* Raf., e os seus híbridos, excepto os froitos e as sementes.

Especies sensibles de HLB

Vexetais de *Aegle* Corrêa, *Aeglopsis* Swingle, *Afraegle* Engl, *Atalantia* Corrêa, *Balsamocitrus* Stapf, *Burkillanthus* Swingle, *Calodendrum* Thunb., *Choisya* Kunth, *Clausena* Burm. f., *Limonia* L., *Microcitrus* Swingle, *Murraya* J. Koenig ex L., *Pamburus* Swingle, *Severinia* Ten., *Swinglea* Merr., *Triphasia* Lour. e *Vepris* Comm., *Citrus* L., *Fortunella* Swingle e *Poncirus* Raf. e os seus híbridos, excluídos os froitos (pero incluídas as sementes).

